



SUR LA PISTE DU SCOUTISME UNIONISTE



**EDUCATION
DURABLE**
DEPUIS 1911



Guide des parents





SOMMAIRE

- ▶ QU'EST-CE QUE LE SCOUTISME ?.....4
- ▷ UN PROJET EDUCATIF ET DES ORIENTATIONS POUR L'AVENIR6
- ▶ LA PEDAGOGIE UNIONISTE.....8
- ▷ ORGANISATION DES ACTIVITES.....12
- ▶ L'ENCADREMENT.....16
- ▷ LE GROUPE LOCAL.....18
- ▶ LES ADULTES DANS LE GROUPE LOCAL.....19
- ▷ ASSEMBLEES LOCALES ET PARENTS-DELEGUES.....20
- ▶ PAGES PRATIQUES.....22
- ▷ NOS GESTES ECO-CITOYENS.....30
- ▶ COMMUNIQUER31
- ▷ SOUTENIR.....31
- ▶ FOIRE AUX QUESTIONS.....32
- ▷ CALENDRIER.....34

SOMMAIRE



Avec les contributions de la Commission Développement : Martine Vergnes, Marion Veziant-Rolland, Christophe Aegerter, Rémi Goguel, Meera Chakraverty, Corinne Bitaud
Et : Hervé Kasparian, Gilles Camincher.
Conception graphique et maquette : Sandrine Galia
Photos : © EEUdF



BIENVENUE !

« Bienvenue aux éclaireuses et éclaireurs unionistes de France !

Le scoutisme est un projet éducatif qui associe, enfants, responsables et familles autour **d'un idéal ambitieux.**

Les Éclaireuses et Éclaireurs Unionistes de France sont très attachés à la relation de partenariat entretenue avec les familles. C'est pourquoi nous sommes heureux de vous offrir ce livret d'accueil et de partager avec vous une des plus incroyables aventures : **le scoutisme unioniste.**

Par son intérêt et son soutien la famille valorise la progression personnelle de l'enfant. En offrant un espace où progresser à son rythme, le scoutisme **renforce l'estime de soi et favorise l'épanouissement** des enfants, des jeunes et des adultes.

Enfin, par leur implication dans l'organisation et les événements locaux, régionaux ou nationaux **les familles participent à la dynamique du groupe** et témoignent de leur engagement au service d'un projet éducatif auquel elles croient.

C'est la pédagogie par l'exemple !

Merci pour votre confiance. »

Marion Veziant-Rolland, présidente



QU'EST-CE QUE LE SCOUTISME ?

Le scoutisme s'est d'abord développé en Angleterre en 1907, puis dans le monde entier sous l'impulsion de son fondateur, Robert Baden-Powell.

Ouvert à tous, le scoutisme est aujourd'hui le premier mouvement international de jeunes et rassemble plus de 38 millions de filles et de garçons à travers le monde.

Méthode d'éducation complémentaire de l'école et de la famille, le scoutisme aujourd'hui, c'est :

Une méthode fondée sur :

- ▶ l'éducation par l'action
- ▶ la vie au sein d'un petit groupe
- ▶ l'engagement personnel envers un idéal de vie exprimé par la promesse et la loi scout.

Pour contribuer à bâtir un monde meilleur, le scoutisme forme des citoyens responsables, engagés, solidaires et acteurs de paix, prêts à jouer un rôle actif dans la société.



Le scoutisme

propose aux jeunes
un espace de vie
qui répond à leur besoin
de rêver,
d'agir,
de réussir leurs
projets, de vivre
en communauté,
de donner
sens à leur vie.



Cet idéal de vie
prend en compte :

- ▶ **une dimension personnelle :**
le développement de l'autonomie et de la responsabilité
- ▶ **une dimension spirituelle :**
l'engagement à rechercher le sens profond et spirituel de la vie, au-delà des réalités matérielles
- ▶ **une dimension sociale :**
la participation au développement de la société

Qui sont les éclaireuses et éclaireurs unionistes de France ?

Le mouvement des Eclaireurs Unionistes est né au sein des Unions Chrétiennes de Jeunes Gens, les UCJG (YMCA en anglais). "Unionistes" dérive donc du mot "Union", des UCJG.

Mouvement protestant de scoutisme ouvert à tous, les Eclaireuses et Eclaireurs Unionistes de France (EEUdF) comptent aujourd'hui plus de 5000 adhérents en France.

Partenaires des Eglises depuis 1911, les Eclaireuses et Eclaireurs Unionistes de France sont répartis dans 120 groupes locaux en France, implantés essentiellement dans des paroisses protestantes.



Le scoutisme repose sur la volonté de résoudre des problèmes qui se posent à la communauté dans laquelle vivent les jeunes.

Ainsi les domaines d'intervention des scouts sont nombreux et variés selon les pays : la santé des enfants, l'alphabétisation, l'éducation à la paix, la protection de l'environnement, le soutien aux plus démunis, etc.

Porteurs de cette ambition sociale et convaincus que chacun peut agir pour un monde meilleur, notre mouvement souhaite préparer les enfants et adolescents à devenir acteurs de changement et à s'impliquer dans la construction d'une société démocratique, fraternelle et soucieuse de son environnement.

Les EEUdF font partie de la Fédération du Scoutisme Français qui regroupe les 5 associations de scoutisme français reconnues au niveau mondial : les Eclaireuses et Eclaireurs Unionistes de France (EEUdF), les Eclaireuses et Eclaireurs de France (EEDF), les Eclaireuses et Eclaireurs Israélites de France (EEIF), les Scouts et Guides de France (SGDF) et les Scouts Musulmans de France (SMF).

Les 5 associations de la Fédération du Scoutisme Français mettent chacune en œuvre un projet de scoutisme fondé sur des valeurs communes et un projet spirituel qui leur est propre dans le respect des convictions de chacun.

Cette approche de la spiritualité peut être protestante (EEUdF), laïque (EEDF), juive (EEIF), catholique (SGDF) ou musulmane (SMF).

UN PROJET EDUCATIF ET DES ORIENTATIONS POUR L'AVENIR

► Quel est le projet éducatif des éclaireuses et éclaireurs unionistes de France ?

Mouvement de scoutisme, les Eclaireurs Unionistes se donnent pour objectif d'offrir à chaque enfant, adolescent et adulte la possibilité de **se découvrir et de se construire** dans chacune de ses dimensions : **son corps, sa personnalité, son sens pratique, sa relation aux autres, sa spiritualité.**

Les Eclaireurs Unionistes privilégient à cet effet **le jeu, la vie en groupe, l'engagement personnel (la Promesse), la référence à des valeurs communes (la Loi), et la valorisation du sens du service.**

Les Eclaireurs Unionistes sont protestants par leur histoire, leur enracinement local et par la conviction qu'ils portent collectivement que **la rencontre avec Jésus-Christ contribue à donner un sens à sa vie.**

Dans le plus grand respect des convictions de chacun, car le mouvement est ouvert à tous sans condition de croyance ou d'appartenance religieuse, les Unionistes offrent la possibilité de cette rencontre, **à travers des temps de partage autour de textes bibliques et, pour ceux qui le souhaitent, lors de temps de prière.**



► Nos orientations pour l'avenir

Eclaireuses et Eclaireurs Unionistes de France, **nous observons le monde**, confronté à de nombreux défis. **L'activité humaine met en péril la planète**, la vie et l'avenir des générations futures. **Individualisme, compétition** exacerbée et **surconsommation** menacent les solidarités et la quête de sens.

Nous refusons de nous résigner face à ces constats révoltants. Convaincus que **chacun peut agir pour un monde meilleur**, nous préparons les jeunes à être acteurs de changement et à s'impliquer dans la construction d'une société démocratique, fraternelle et soucieuse de son environnement.

► Un mouvement de scoutisme en marche vers les autres

Nous affirmons des valeurs : sens de l'engagement, responsabilité, sens de l'action et du service, fraternité, respect, confiance et coopération...

Nous formons des citoyens engagés, en utilisant une méthode éducative originale, complémentaire de la famille et de l'école.



► Un mouvement protestant ouvert à tous

Notre projet s'adresse à tous : **l'ouverture** est considérée comme une richesse et **la liberté** de conscience comme une valeur essentielle du protestantisme. Nous nous inscrivons dans une filiation et une histoire faites de résistance et de responsabilité. Notre projet spirituel est d'**aider chacun à donner un sens à sa vie.**

A travers la Bible, nous prenons le risque de la rencontre avec Jésus-Christ, source d'espérance pour chacun.

► Eduquer à la paix et à la fraternité

Nous affirmons que les Hommes sont tous frères et égaux, et nous aidons chacun à **accepter la différence, à respecter l'autre et à coopérer.** Nous nous interrogeons sur les racines de la violence et des conflits, à la lumière de nos valeurs scoutées.



► Eduquer à préserver la nature

Nous faisons de **la préservation de l'environnement une priorité collective.**

Nous aidons les jeunes à constater qu'une vie simple mais **enrichie de relations humaines** apporte bien plus de satisfaction qu'une consommation effrénée.

Nous faisons découvrir la nature aux jeunes, avec ses équilibres et ses fragilités.



Extraits du Rapport d'Orientation des EEUdF

LA PÉDAGOGIE UNIONISTE

Notre ambition est de **former des adultes autonomes, responsables et solidaires**, capables de s'engager et de peser sur l'évolution du monde.

Nous avons la conviction que c'est à cette condition que nous pourrons, comme le souhaitait le fondateur Baden-Powell, **agir au cœur de la société** pour « laisser le monde un peu meilleur que nous l'avons trouvé ».

Le scoutisme est **une formidable école de la vie et de la confiance en soi**, qui transmet aux enfants **la volonté et la force d'aller au bout de leurs rêves et d'en faire des projets**, même quand les sceptiques leur disent que ces rêves sont irréalisables.

Les EEUdF veulent « former les hommes et les femmes de demain, engagés dans la société ».

Qu'est-ce que la méthode scout unioniste ?

La méthode scout unioniste repose sur :

- ▶ **Vie en équipe**, responsabilité confiée aux plus âgés
- ▶ **Jeu** et imaginaire
- ▶ **Engagement sur des valeurs**
 - Système de valeurs (Loi) et règles de vie (Charte)
 - Engagement personnel devant le groupe (Promesse)
- ▶ **Vie spirituelle** : moments d'animation à partir du texte biblique
- ▶ **Progression individuelle**, pour permettre à chacun d'avancer à son rythme
- ▶ **Démarche de projet**, permettant la participation de tous
- ▶ **Coéducation**
 - Responsabilisation des plus âgés, pédagogie de l'exemple (rôle de modèle des plus âgés), exploration
 - Actions de service et de solidarité
 - Projets tournés vers l'international
- ▶ **Tenue**, pour faciliter l'intégration des nouveaux et rassembler le groupe autour de symboles comme le foulard



Quelles sont les tranches d'âge et leur programme ?

Privilégiant l'éducation par l'action et la co-éducation au sein d'un groupe, le Mouvement propose des activités et un cadre symbolique adaptés à chaque tranche d'âge :

8-12 ans

Louvettes et Louveteaux
Jouer et découvrir

Les louveteaux-louvettes de 8 à 12 ans vivent une **aventure passionnante stimulant leur imaginaire**.

Le groupe s'appelle **la Meute**, en référence au *Livre de la Jungle* de Kipling ; il est divisé en petites équipes appelées **sizaines**.

Les enfants découvrent et s'approprient collectivement **les règles de la vie en groupe, à travers la Loi et la Charte**. Ils choisissent les domaines dans lesquels ils veulent acquérir de nouvelles compétences, se fixent des objectifs : ce sont **les pistes**. Leur succès est marqué par le port d'un insigne représentant **une trace de loup**.

Les animaux de la jungle accompagnent symboliquement leurs apprentissages.

Le jeu est omniprésent dans leurs activités, ils chantent, se déguisent, courent beaucoup et découvrent la nature.

12-16 ans

Éclaireuses et éclaireurs
construire et partager

Les éclaireurs-éclaireuses de 12 à 16 ans vont **construire ensemble un projet** et le mener à bien, **en équipe** et avec le groupe, appelé **Unité**.

Une grande place est accordée à la **vie en équipe** et à la **prise de responsabilité** de chacun au sein de cette équipe.

L'acquisition de compétences nouvelles est marquée par des « **spécialités** » et des « **étapes** », et les plus expérimentés sont invités à partager leur savoir et leurs compétences avec les plus jeunes.

Dans les jeux et les projets, l'accent est mis sur l'**initiative, l'expérimentation, la débrouillardise, l'acquisition progressive de l'autonomie**.

Adolescents en pleine transformation, les éclaireurs-éclaireuses **apprennent à être attentifs à eux-mêmes, aux autres et à leur environnement**.

A partir de 17 ans

Responsables

Dès 17 ans, les jeunes adultes peuvent **s'engager auprès des enfants et des jeunes**.

Devenir responsable aux EEUdF est **une expérience humaine et éducative, riche et engagée**. Chacun reçoit **une formation solide** pour mettre en oeuvre le projet scout.

16-19 ans

Aînés et Aînées
entreprendre et rencontrer

Les aîné(e)s de 16 à 19 ans prennent **la route vers leur vie d'adulte**. Au sein de petites équipes quasi-autonomes, ils vont mener sur deux à trois ans **un projet de grande envergure**, tourné vers la découverte, la rencontre et/ou le service.

A travers des temps de partage de **leurs passions**, à travers **leur projet et leur compagnonnage**, les jeunes prennent progressivement leurs marques, affirment **leurs engagements** et **leurs choix de vie**, se mettent au service de **leur idéal**.



Qu'est-ce que la vie spirituelle aux EEUDF ?

Les EEUDF sont un mouvement protestant de scoutisme **ouvert à tous sans distinction d'origine sociale ou de confession**. L'inspiration chrétienne des EEUDF repose sur la conviction que la rencontre avec **Jésus-Christ contribue à trouver un sens à sa vie**. Notre Mouvement vit cette conviction comme **une espérance**, souhaitant que cette rencontre soit possible pour chacun de ses membres.

Il n'est pas nécessaire d'être baptisé, protestant ni même croyant pour adhérer aux EEUDF.

Cette ouverture garantit la **liberté intellectuelle et spirituelle de tous**, enfants et adultes.

Les EEUDF offrent **un cadre propice au développement spirituel** de leurs membres, qu'ils soient croyants ou non. Les chrétiens, enfants ou adultes peuvent également y vivre leur foi selon leurs convictions



Laurent
(papa de louveteau et d'éclaireur)

« Je ne suis pas croyant et mes enfants non plus mais je trouve que le projet spirituel des EEUDF favorise à la fois l'ouverture d'esprit et le questionnement : c'est le cadre idéal pour faire soi-même l'apprentissage de la tolérance. »

Comment se passe la vie spirituelle concrètement ?

► Le moment spirituel

Les temps d'animation spirituelle sont organisés selon les rythmes et les projets pédagogiques propres à chaque équipe de responsables.

A partir d'un texte biblique et d'un témoignage chrétien qu'ils peuvent mettre en lien avec un thème d'actualité, les responsables proposent **une activité animée** (travaux manuels, grand jeu, course d'orientation...), permettant à chaque participant d'**exprimer ses convictions** ou **ses doutes** dans le respect des croyances de chacun.

Les temps spirituels **s'adressent à tous**, croyants ou non, ce ne sont pas des temps cultuels.

Antonin
(ainé)

« J'aime bien échanger et débattre avec mon équipe. C'est important de dire pourquoi on croit ou pas en Dieu, ça m'aide à mieux comprendre et à témoigner de ma Foi. »



► Le moment de louange

Les croyants qui le souhaitent peuvent se retrouver pour des moments de louange leur permettant de vivre leur foi en toute simplicité.

Ces temps cultuels sont **ouverts à tous, sans obligation** de participation.

Certains chants ont un caractère de louange et sont repris à différents moments de la journée, (avant le repas ou pour clore une veillée par exemple). **Aucun enfant n'est obligé d'y prendre part.**

Une ou plusieurs fois par an, les louveteaux, éclaireurs ou aînés sont **invités à participer à un culte ou une célébration œcuménique**, soit dans le cadre de la paroisse, soit dans le cadre d'une rencontre régionale, nationale ou internationale.

La participation à ces temps est fortement encouragée car **ils favorisent l'apprentissage de la tolérance, de l'ouverture aux autres** sans remettre en cause la liberté de pensée de chacun.





ORGANISATION DES ACTIVITES

Que va faire mon enfant toute l'année ?

Les activités de scoutisme associent **plaisir de la découverte et apprentissage par l'action** : jeux physiques, jeux d'adresse, jeux d'imagination, travaux manuels, théâtre, chant, découverte de son environnement, sports, temps de vie quotidienne, vie d'équipe, moments de réflexion...

Chaque activité est pensée pour **favoriser le développement du corps, du cœur ou de l'esprit**. Par la magie du scoutisme, les enfants et les jeunes deviennent les artisans de leur propre progression.

Les parents manifestent leur appui en rendant possible **la participation régulière aux activités** d'année et au camp d'été même lorsque les circonstances (devoirs non-faits, conduite à problème) ne s'y prêtent pas.

Quel est le rythme des activités ?

Une année de scoutisme est ponctuée par les activités qui rassemblent les enfants d'une même tranche d'âge à raison d'une activité **toutes les trois semaines environ** (parfois plus) de **septembre à fin juillet** (parfois août). L'année se termine par **le grand camp d'été** de plusieurs semaines en juillet (ou août). Parfois, l'unité organise aussi **un mini-camp** pendant des petites vacances scolaires.

Comment puis-je être informé(e) des activités ?

Un calendrier des activités est généralement **diffusé à la rentrée**. N'hésitez pas à le demander aux responsables ou au conseiller de groupe.

Habituellement, **une circulaire est envoyée par mail ou courrier avant chaque activité** pour préciser les horaires et le lieu de rendez-vous de la prochaine activité. En cas d'absence de l'enfant, il faut prévenir le responsable d'unité au plus tôt.



Quelles sont les différents types d'activités ?

- ▶ Une **réunion** dure une après-midi ou une matinée
- ▶ Une **sortie** dure une journée (généralement le dimanche)
- ▶ Un **week-end** comprend généralement une journée et demie plus une nuit. Le couchage peut alors se faire sous tente dans la nature ou en dur, selon l'âge des participants, la météo ou le projet.
- ▶ Un **mini-camp** dure entre 3 et 5 jours, certaines unités en organisent, généralement une fois dans l'année pendant l'une des petites vacances scolaires. Il peut se dérouler sous tente dans la nature ou dans une structure en dur (pour les camps d'hiver).
- ▶ Le **grand camp d'été**, dure entre 1 et 3 semaines selon la tranche d'âge, généralement en juillet, parfois en août. Il se déroule sous tente, dans la nature.

Qu'est-ce que le camp d'été ?

Dans un cadre qui n'est pas celui d'une colonie ou d'un centre aéré, les enfants apprennent à **s'installer confortablement en pleine nature** et **approfondissent les savoirs** abordés pendant les activités d'année.

Le camp d'été permet de " faire pour comprendre " !



La vie quotidienne en camp

Enfants et adultes fabriquent tout ce qu'il faut pour rendre le séjour dans la nature aussi confortable que possible : tables, douches, toilettes, coin cuisine sont tous « faits-mains » !

Accomplir les gestes de la vie quotidienne, se laver, aller aux toilettes peut parfois sembler beaucoup plus difficile que chez soi mais quelle fierté de pouvoir se débrouiller !

La cuisine : Il n'y a que dans un camp de scoutisme que des enfants peuvent préparer un repas au feu de bois pour tout le groupe ! **La préparation de la nourriture**, de la production à l'assiette, tout est matière à **découverte** et à expérimentation. Cet **apprentissage** est un des piliers du développement des enfants et des jeunes.

La lessive : Les enfants font eux-mêmes leur lessive : le camp permet de faire l'expérience d'une vie simple, **sans l'aide des appareils ménagers** sur lesquels nous nous appuyons habituellement.

Les douches : Solaires ou non, elles garantissent l'**hygiène indispensable** au quotidien. Le brossage de dents se fait souvent collectivement et de manière ludique.



Couchage : Toujours non-mixte, le couchage se fait sous tente. Les tentes peuvent accueillir 4 à 8 enfants ou être plus grandes (marabouts). Les plus jeunes dorment parfois sur des lits de camp, plus généralement sur des tapis de sol.



Chloé
(éclaireuse)

« On apprend à utiliser de la sciure contre les mauvaises odeurs. Des fois on a des surprises quand on voit passer des petits animaux... Quand il pleut, il faut faire attention à bien ranger le papier toilette pour les suivants. »

Hygiène : Rien n'est comme à la maison, les toilettes sont rustiques, creusées à l'écart, surmontées d'une **structure « fait-maison »**, s'intégrant parfaitement dans l'environnement.



Noémie
(ainée)

« Parfois il faut travailler dur pour prendre une douche, aller chercher l'eau, ou la faire chauffer au soleil. On apprécie mieux le confort de la maison après ! »



C'est quoi l'explo ?

Pendant le camp, les enfants partent **3 jours, par équipes encadrées** par leurs pilotes, s'ils sont éclaireurs ou par un responsable, s'ils sont louveteaux.

Ils suivent un **itinéraire préparé** à l'avance par l'équipe. Les responsables s'assurent chaque soir qu'ils ont quelque part où dormir. L'exploration est une **méthode d'apprentissage de l'autonomie** officiellement reconnue par le ministère de la Jeunesse et des Sports.



Virgile
(louveteau)

« En camp d'été on construit son coin d'équipe, on fait la cuisine au feu de bois, et puis on fait aussi la lessive. On part en explo, on fait des travaux manuels, des visites, on protège la nature, on chante... Parfois les jeux peuvent durer 2 jours de suite ! Ce que j'aime le plus c'est faire des pistes et montrer mes chefs d'œuvre aux autres. Bientôt j'aurai ma trace de loup ! »

Activités : Les activités sont multiples ! Elles s'appuient toujours sur le **jeu et l'imagination** pour favoriser les **apprentissages** de manière ludique, certaines ponctuent le camp de manière régulière, d'autres sont exceptionnelles. Toutes **favorisent le développement et la progression** de l'enfant à son propre rythme.



Est-ce que je peux appeler mon enfant pendant le camp ?

Contrairement aux usages d'une colonie de vacances ou en centre aéré, la communication avec les enfants pendant un camp de scoutisme s'organise selon des modalités différentes qui développent l'autonomie et l'immersion dans le projet de camp (pas de visites, pas d'appels directs, sauf pendant l'explo) mais qui n'excluent pas l'échange de nouvelles heureusement !

Les responsables de vos enfants ont sans doute prévu un ou **plusieurs modes de communication de nouvelles** : blog, mail, ligne-info parents. La fréquence de la mise à jour varie en fonction des équipes et de leur organisation. N'hésitez pas en parler avec eux ou avec le conseiller de groupe avant le départ.

Le courrier est distribué aux enfants tous les jours. Il n'y a pas de bonne fréquence d'envoi de courrier, cela varie en fonction de chaque enfant mais essayez de trouver le bon rythme : **ni trop** (une lettre par jour ne permet pas à l'enfant de vivre une vraie séparation), **ni trop peu** (écrire au moins une ou deux fois par semaine, c'est un minimum).

L'ENCADREMENT

Depuis les débuts en 1907 le scoutisme s'appuie sur deux principes fondateurs : la **co-éducation** (la transmission du savoir des uns aux autres) et le **bénévolat**. Pour mener à bien leur projet, les EEUdF placent les bénévoles au cœur de l'action.

Les responsables sont-ils tous bénévoles ?

Responsables et cadres unionistes ne perçoivent **aucune rémunération**, aucune contrepartie financière pour leur engagement et les responsabilités qu'ils assument au sein du Mouvement. Ils sont entièrement bénévoles. Ils règlent leur cotisation annuelle au même titre que tous les adhérents et le plus souvent une participation au titre de la nourriture.

L'engagement bénévole est **source de satisfaction pour soi et pour autrui**.

Il mène à l'acquisition de compétences extra-professionnelles par les responsabilités exercées, l'**exigence de qualité**, la conduite de projets concrets, une démarche d'**évaluation** et de **progression**, l'animation d'équipes d'adultes, l'exercice du leadership.

L'**activité bénévole est militante et traduit une capacité d'engagement libre et gratuit pour donner son temps, son énergie, ses compétences** pour aider les jeunes à grandir, contribuer à les rendre autonomes, responsables et solidaires.

Que font-ils ?

Les jeunes responsables élaborent chaque année un **projet pédagogique original**. Celui-ci répond aux besoins de chaque enfant, à celui du groupe et surtout aux exigences de qualité du projet éducatif unioniste. Ce projet sert de cadre de référence aux activités proposées, tant à l'année que pendant le camp. Sous la direction du responsable d'unité, l'équipe prépare les activités, le matériel, les menus, les jeux, organise le transport, s'occupe des soins, communique avec les parents, gère le budget et la comptabilité, l'administratif, etc.

Les acteurs bénévoles de l'association reçoivent l'appui d'une petite équipe nationale salariée (5 à 10 personnes selon les périodes), qui remplit des missions logistiques et administratives, et s'occupe de la communication et des relations avec les pouvoirs publics.

Quelle formation reçoivent les responsables ?

En plus de la préparation des sorties, week-ends et camps, les responsables ont, chez les Éclaireurs Unionistes, l'**obligation de se former** régulièrement.

Dès leur prise de fonction, ils s'engagent à entreprendre **une session de formation dans un des stages BAFD ou BAFD** (Brevet d'Aptitude aux Fonctions d'Animateur ou Directeur) des Éclaireuses et Éclaireurs Unionistes de France, ou des formations complémentaires PSCI (Premier Secours Civil I), ou encore le BSB (Brevet de Surveillant de Baignade).

Combien d'enfants peuvent-ils encadrer ?

Le taux d'encadrement est de **1 animateur pour 12 enfants**. Ce quota peut varier en fonction des activités spécifiques. Chaque équipe d'animateurs possède **un assistant sanitaire et un directeur** (responsable d'unité ou directeur de camp)

Comment valoriser et remercier les responsables de nos enfants ?

L'engagement bénévole est valorisé chaque fois que l'occasion s'en présente. Votre présence aux réunions d'information est par exemple une manière concrète d'**exprimer votre soutien, votre reconnaissance** ou tout simplement **votre confiance** aux responsables.

Les anniversaires ou Noël peuvent être fêtés en fanfare avec les enfants, les parents peuvent se cotiser pour **offrir un cadeau**, donner une carte, un dessin, des chocolats.

Valoriser l'engagement d'un bénévole, c'est aussi **savoir remercier** les personnes quand elles arrivent pour l'engagement qu'elles prennent ; quand elles partent pour leur signifier l'importance de la mission accomplie ; quand elles s'engagent sur d'autres fonctions au sein de l'unité, du groupe local, des instances régionales ou nationales.

Quelques idées..

- Une petite carte de remerciements après les camps
- Un coup de main et un merci à la fin des réunions, week-ends...
- Un gâteau d'anniversaire
- Un mug de groupe local
- Tous les produits dérivés à base de photos : calendrier, tee-shirt, puzzle, tapis de souris, coussins personnalisés avec photos du groupe local.
- Une boîte de chocolats unionistes
- Un arbre
- Une Bible
- Album photo
- Poster
- Lampe déco avec photo sur l'abat-jour
- ...

L'acquisition de compétences, l'exigence de qualité, l'animation d'équipes d'adultes, l'exercice du leadership.

LE GROUPE LOCAL

L'association des Éclaireuses et Éclaireurs Unionistes de France dont le siège national se trouve à Clichy, dans les Hauts de Seine, est structurée géographiquement en groupes locaux répartis sur l'ensemble du territoire français.

Chaque groupe local fonctionne **en synergie avec une paroisse protestante**.

Le groupe local, qui peut rassembler jusqu'à une centaine d'adhérents, comprend :

► **Une Meute de louveteaux** (enfants de 8 à 12 ans),

► **Une Unité d'éclaireurs** (jeunes de 12 à 16 ans), appelée Unité mixte, Unité coéduquée et parfois Troupe ou Compagnie pour les unités non-mixtes.

► **Une ou plusieurs Equipes d'ainés** (jeunes de 16 à 19 ans).

► Meute, Unité et Equipe d'ainés sont **chacune encadrées par une équipe de responsables** (animateurs)

► **Une équipe de cadres locaux** (anciens responsables, parents, amis...) animée par le conseiller de groupe local

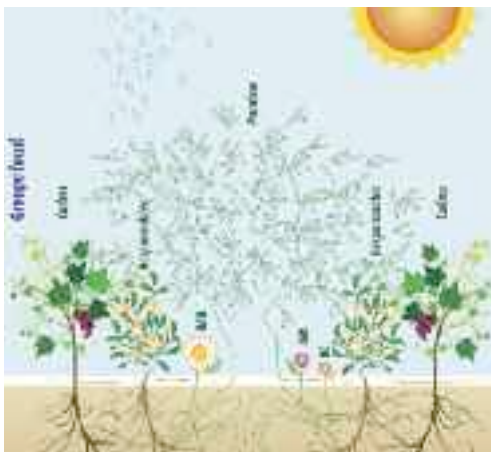
► **Des parents-délégués élus par l'assemblée locale pour représenter les enfants à l'Assemblée Régionale.**

► **Un réseau d'anciens .**



Les parents sont des partenaires éducatifs des responsables et **leur participation à la vie du groupe est déterminante.**

L'activité de l'ensemble du groupe est coordonnée par un conseiller de groupe, lui-même parent bénévole.



L'ensemble des adultes du groupe (responsables, cadres et parents délégués) forme le comité local.

Quel est le rôle de la paroisse ?

La paroisse est le berceau du groupe local ; elle **l'accueille dans ses locaux**, lui propose de **s'associer à ses grands événements**, lui apporte son soutien.

Les principaux interlocuteurs du groupe local dans la paroisse sont **le pasteur et les membres du conseil presbytéral**, mais aussi **les paroissiens** qui sont bien souvent des anciens du groupe local et des parents d'enfants adhérents.

Les bons rapports avec la paroisse sont essentiels pour la vie et le développement du groupe local ; **la paroisse est une ressource majeure en matière de vie spirituelle**. Il convient de participer aux temps forts de la paroisse et il ne faut pas hésiter à lui demander de l'aide.

LES ADULTES DANS LE GROUPE LOCAL

Qu'est-ce que je peux faire pour aider ?

► **S'impliquer occasionnellement**

Ponctuellement au cours de l'année, les responsables peuvent **solliciter un coup de main** dans le cadre de la préparation de leurs activités ou des camps.

Des idées pour aider ponctuellement : Ranger le matériel, faire un gâteau, préparer un goûter de fête, tenir un stand, transporter des enfants, du matériel, coudre des costumes, faire quelques courses ou bien aider à préparer un moment spirituel, animer un atelier poterie ou premier secours sont autant d'occasions d'aider le groupe très concrètement selon ses disponibilités et ses possibilités.

Pour cela vous pouvez **communiquer vos coordonnées et « spécialités »** au conseiller de groupe ou au responsable de votre enfant.

► **S'impliquer sur une mission**

La vie du groupe nécessite **également une prise en charge de certaines missions très ciblées**, qui s'inscrivent dans une démarche de pérennisation des activités du groupe local.

Il n'est pas nécessaire d'être un expert, ni même d'avoir fait du scoutisme pour assumer l'une de ces missions.

Cette implication plus militante, **nécessite de devenir cadre local**. En fonction de votre profil, vos disponibilités ou vos envies vous pourrez **assurer une mission telle que trésorier de Groupe local, responsable matériel, responsable du suivi pédagogique d'une branche, responsable du suivi avec la paroisse, de l'évènementiel, de la communication, des subventions, etc.**

Le conseiller de groupe pourra vous informer sur ces missions indispensables à la bonne marche du groupe local. **N'hésitez pas à le solliciter !**

► **S'impliquer dans les choix du Mouvement**

Les parents sont invités à devenir des acteurs de la vie du Mouvement **en devenant délégué des enfants** (pour plus de détails voir chapitre suivant).

Ils **apportent leur voix aux débats** lors des trois temps forts de la vie démocratique des EEUdF :

- l'assemblée locale
- l'assemblée régionale
- l'assemblée générale.

Il n'est **pas nécessaire d'être un expert** de la politique du Mouvement, ni même d'avoir fait du scoutisme pour devenir délégué.

Cet engagement nécessite d'être disponible deux week-ends dans l'année : à la rentrée pour l'assemblée régionale et fin janvier si le délégué est élu pour représenter sa région à l'assemblée générale.



ASSEMBLÉES LOCALES ET PARENTS-DELEGUES

Qu'est-ce que l'Assemblée Locale ?

Notre mouvement est très attaché à son **fonctionnement démocratique** et à la relation de **partenariat qu'il entretient avec les familles**. Il est donc tout naturel que les parents soient amenés à s'exprimer au nom de leurs enfants **aux trois temps forts** que sont les Assemblées Locales, Régionales et Générales, soit directement, soit par l'intermédiaire de leurs délégués.

L'Assemblée Locale est organisée au moins une fois par an, soit en juin, soit tout début septembre. Elle permet en premier lieu d'**élire des parents** pour **représenter les mineurs** du groupe à l'Assemblée Régionale, puis éventuellement à l'Assemblée Générale si le délégué est élu pour **représenter sa région**.

Les Assemblées restent avant tout des moments conviviaux réunissant un nombre important d'acteurs locaux.



6 bonnes raisons pour venir à l'Assemblée Locale

- ▶ L'Assemblée Locale est une instance officielle de l'association, qui permet d'organiser la représentation de tous les adhérents dans les Assemblées Régionales et à l'Assemblée Générale. **Vous y participerez à l'élection** des délégués-parents pour l'Assemblée Régionale. Et pourquoi ne pas être vous-même candidat ?
- ▶ **Vous y rencontrerez le Conseiller** de groupe et **l'équipe de cadres locaux**, qui sont vos interlocuteurs au sein du groupe.
- ▶ **Vous pourrez y rencontrer** et faire mieux connaissance avec **les responsables de vos enfants** et ceux des autres unités du groupe.
- ▶ **Vous y ferez connaissance** d'autres parents.
- ▶ **Vous y découvrirez** la façon dont les parents peuvent **s'impliquer dans l'association**, notamment au niveau local.
- ▶ Enfin, participer à l'Assemblée Locale est une façon **de montrer votre reconnaissance** aux responsables et aux cadres locaux qui s'engagent toute l'année pour faire vivre le scoutisme à votre enfant !



Qui peut être délégué ?

Le parent-délégué (qui ne peut être ni un responsable ni un adulte cotisant), n'est pas nécessairement un parent qui a lui-même fait du scoutisme mais bien **quelqu'un qui porte un intérêt à la vie du Mouvement**, qu'il y soit nouveau venu ou non.

C'est sa curiosité et son intérêt pour le projet éducatif, qui vont lui **permettre de contribuer efficacement aux travaux** de l'Assemblée Régionale puis éventuellement de l'Assemblée Générale.

Quelle est la mission du délégué ?

Les parents-délégués élus lors de l'Assemblée locale (un par Unité du groupe local) **ont tout d'abord une mission de représentation des adhérents mineurs** des unités du groupe local à l'AREGI (Assemblée Régionale). Les parents-délégués élus lors de l'AREGI **ont également une mission de représentation des adhérents mineurs de leur Région à l'AG** (Assemblée Générale).

En plus de ces missions fondamentales, **le délégué peut choisir de s'investir au niveau local** dans différentes tâches ou coups de main.

Administratif

Est-il possible de faire une sortie d'essai ?

Que ce soit pour votre enfant ou un de ses amis, **il est toujours possible de faire une sortie d'essai pour découvrir le scoutisme**. Dans ce cas, le responsable du groupe vous fera remplir un bordereau de cotisation ou une invitation-copain (pour que votre enfant soit assuré pour la sortie) et une fiche sanitaire de liaison avant le début de la sortie.

A la fin de la sortie d'essai, votre enfant pourra décider tranquillement de la poursuite ou non de l'activité. Si votre enfant continue, il faudra alors régler **une cotisation annuelle et la participation locale pour les activités d'année**.

Le fonds national de solidarité (FNDS)

Pour que l'argent ne soit jamais un obstacle à la participation d'un enfant à une activité ou à un camp...

► Qu'est-ce que c'est ?

Alimenté chaque année par une dotation fixée par l'Assemblée Générale, le Fonds National de Solidarité (FNDS) **permet de mettre en œuvre des solidarités financières** au bénéfice des adhérents du mouvement (enfants, responsables et cadres), pour la participation aux activités (année, camps, stages de formation,...) ou l'acquisition d'équipements nécessaires pour ces activités.

Le FNDS **intervient en complément de la solidarité locale** organisée par l'unité, le groupe local ou la Région, et des aides versées par les organismes extérieurs (Mairie, CAF,...).

Le FNDS **ne peut pas venir en aide pour le règlement de cotisations**, celles-ci intégrant déjà un dispositif de solidarité mais bien pour des aides aux participants attribuées nominativement.

► Comment faire une demande d'aide ?

Pour un enfant, la demande est faite par le responsable de l'unité ou le CGL.

Que faut-il payer ?

► La cotisation annuelle

La cotisation annuelle est valable du 1^{er} septembre de l'année en cours jusqu'au 31 août de l'année suivante. Elle est obligatoire pour tous les membres de l'association.

Le montant de la cotisation est fixe quelle que soit la date de démarrage des activités de l'enfant. Il existe plusieurs tarifs de cotisations. La cotisation donne lieu à la délivrance d'un reçu fiscal.

La cotisation permet aux participants d'être couverts par l'assurance des EEUDF, de recevoir les publications et informations qui leur sont destinées, ainsi qu'à leurs parents. Le bulletin de cotisation est à demander et à remettre au conseiller de groupe ou au responsable d'unité dès la première activité.

► La participation locale pour les activités d'année

Elle est fixée en fonction du projet pédagogique et du nombre d'activités de l'unité dans lequel votre enfant est inscrit.

Ce montant peut varier d'une année sur l'autre et d'un groupe à l'autre.

► Bons Caf et chèques vacances :

Les EEUDF sont habilités à recevoir les bons CAF et chèques vacances pour le paiement des activités d'année ou de camp.

En plus de la cotisation,

quels papiers dois-je remettre

aux responsables lors de l'inscription de mon enfant ?

La fiche sanitaire de liaison

L'admission d'un mineur en accueil de scoutisme est conditionnée à la fourniture d'informations relatives aux **vaccinations, antécédents médicaux et pathologies chroniques** en cours. Il est d'usage d'utiliser pour cela une fiche sanitaire de liaison.

La fiche sanitaire est **obligatoire** et doit être en possession du directeur ou des responsables à chaque instant. Elle permet de garantir le suivi sanitaire satisfaisant de votre enfant en cas de maladie, allergie, accident ou consultation médicale.

La fiche sanitaire de liaison est **confidentielle**, elle doit être remplie scrupuleusement, datée, signée et remise sous enveloppe.

Il ne faut pas hésiter à **mentionner les situations nécessitant un œil vigilant** (asthme, encoprésie, énurésie, premières règles, problèmes familiaux) de la part des assistants sanitaires. Profitez-en pour vérifier que votre enfant est à jour de ses vaccinations !

NB : depuis 2007, le BCG n'est plus obligatoire.

La fiche sanitaire de liaison est à **remettre aux responsables trois fois par an** : à la rentrée, avant le mini-camp de Pâques ou d'hiver, avant le camp d'été.

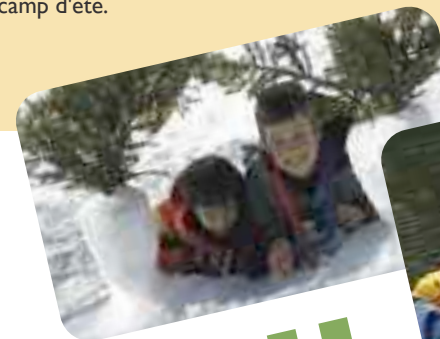
L'autorisation de camper

L'autorisation de camper **garantit à l'organisateur que le ou les parents ont bien pris connaissance du lieu, date et modalités d'organisation** du camp et notamment des activités en autonomie de type « exploration ».

L'autorisation de camper **permet également au directeur de faire pratiquer toute intervention médicale urgente** rendue nécessaire par l'état de l'enfant.

L'autorisation de camper **doit être signée et datée**.

Elle doit comporter **les numéros d'urgence** des parents. Elle est à remettre **avant les mini-camps et camps d'été**.



LA TENUE

En arrivant aux EEUdf, les enfants et jeunes découvrent le fonctionnement, les projets et habitudes d'un groupe. Comme dans tous les groupes, il existe des symboles qui sont des repères forts d'identité commune.

La tenue, c'est le symbole le plus visible de ce partage d'idéaux et d'aventures, de ces mêmes choix. C'est également ce qu'il y a de plus pratique pour les activités scouts.

Les enfants et responsables viennent en tenue complète à chaque activité !

La tenue se compose pour tous au minimum d'une chemise officielle et d'un foulard auxquels peuvent se rajouter, selon les unités, un bas de couleur spécifique à chaque branche.

La tenue louveteau

- un foulard de groupe local (donné lors de la première ou deuxième sortie)
- la chemise bleue officielle sur laquelle les Louvettes et Louveteaux cousent leurs insignes

Cette tenue peut-être accompagnée d'un pantalon, un short, ou une jupe marine ainsi que d'un pull bleu marine.

► Les unités marines se distinguent par une tenue spécifique.

► Le foulard

Chaque groupe local a sa couleur de foulard.

Tous les enfants, responsables, cadres et délégués d'un même groupe portent un foulard aux couleurs identiques.

Le premier foulard est donné à l'enfant lors de sa première ou deuxième sortie.

Un enfant ou un jeune de son équipe lui apprendra à le nouer correctement selon les habitudes du groupe.



La tenue aînée

- un foulard de groupe local (donné lors de la première ou deuxième sortie)
- la chemise grise officielle sur laquelle les aînées et aînés cousent leurs insignes

Cette tenue peut-être accompagnée d'un pantalon, un short, ou une jupe marine ainsi que d'un pull bleu marine.

La tenue des cadres locaux

- Un foulard de groupe (donné dès la première réunion ou activité)
- La chemise rouge brique officielle sur laquelle les cadres cousent leurs insignes



Que faut-il mettre dans le sac à dos ?

Le scoutisme, c'est l'apprentissage de la vie simple, certains objets usuels n'ont pas leur place pendant les activités scouts : **inutile donc de mettre baladeurs, MP3, jeux électroniques, téléphones portables (sauf indication contraire pour les éclaireurs) dans les sacs à dos !**

Des affaires marquées

Toutes les affaires doivent être marquées, jusqu'à la dernière chaussette ou caleçon. Un vêtement non marqué, c'est un vêtement sans espoir de retour.

Évitez les affaires de marque, les bijoux, les objets de valeur. Les enfants font eux-mêmes leur lessive pendant le camp, inutile donc d'investir dans des vêtements neufs ou luxueux. Pour la camp d'été par exemple, profitez-en plutôt pour « finir » les vieilles affaires de l'année !

A chaque activité, les participants sont en tenue complète (chemise, foulard, chaussures de marche). Ils prennent aussi avec eux les livrets pédagogiques de leur branche :

- Carnet d'aventures pour les louveteaux
- Bivouac pour les éclaireurs
- Itinéraire pour les aînés

Ces livrets pédagogiques sont donnés dès la première ou deuxième sortie par le responsable d'unité. **N'hésitez pas à les lire aussi !**



► Pour une réunion ou une sortie

Dans un petit sac à dos (15-20 litres, format sac à dos scolaire)

- Le livret pédagogique
- Une gourde d'eau remplie
- Un chapeau et de la crème solaire, lunettes de soleil (en été)
- Un pique-nique (selon les indications)

► Pour partir en week-end

Dans un sac à dos moyen (40 à 55 litres)

- Le livret pédagogique
- Une gourde d'eau remplie
- Un chapeau et de la crème solaire, lunettes de soleil (en été)
- Un change complet (en cas de pluie ou de pipi au lit)
- Un pyjama chaud
- Un sac de couchage
- Un tapis de sol
- Une lampe de poche à dynamo
- Une gamelle, un quart, des couverts
- Brosse à dent et dentifrice
- Un ou deux pique-niques selon les indications
- Et parfois : papier, crayon, ficelle...

► Pour un camp d'été ou un mini-camp

Vous avez sans doute reçu une liste d'affaires à emporter. **Il est important de faire le sac avec l'enfant et non pas pour l'enfant.**

Vous développerez ainsi son autonomie et surtout vous augmentez ses chances de reconnaître ses affaires en camp !



Dans un grand sac à dos (55-60 litres)
Exemple de liste donnée à titre indicatif...

- Le livret pédagogique
- 1 gourde d'eau remplie
- 1 sac de couchage
- 1 tapis de sol
- 1 gamelle, un quart, des couverts
- 1 chapeau et de la crème solaire, lunettes de soleil (en été)
- 2-3 pyjamas (plus en cas de pipi au lit)
- 7 slips ou culottes
- 7 paires de chaussettes en coton
- 3 pantalons
- 3 shorts
- 7 t-shirts ou chemises à manches longues
- 1 slip ou maillot de bain
- 2 pulls chauds
- 1 vêtement de pluie
- Affaires de toilette (savon et shampoing bio dégradables)
- 1 serviette de bain
- 1 paire de chaussures ouvertes
- 1 paire de baskets
- 1 doudou (selon l'âge)
- 1 lampe de poche à dynamo
- 1 ou 2 pique-niques selon les indications pour le premier jour de camp

(à adapter en fonction de la durée, du lieu et du projet)

Comment préparer un bon pique-nique ?

En fonction des habitudes de chaque unité, les responsables vous demanderont de prévoir **un ou deux pique-niques** selon leur projet.

Les goûters sont généralement fournis, ainsi que les **petits-déjeuners** (tartines et chocolat chaud ou céréales). **En hiver**, les responsables prévoient souvent **un repas chaud le soir** (soupe, plat, dessert par exemple).

La recette du bon pique-nique :

Le pique-nique doit être **équilibré** pour l'enfant, **facile à transporter** et à conserver hors réfrigération mais aussi **respectueux de l'environnement** en termes de déchets (éviter les portions emballées individuellement par exemple). La préparation du pique-nique est une opportunité de plus pour faire l'apprentissage de l'éco-citoyenneté.

Il vaut mieux **privilégier les denrées non périssables**. On pourra prendre par exemple **des fruits**



et **légumes de saison**, des sardines ou du thon en boîte, charcuterie non entamée (saucisson sec), des **fruits secs**, des barres énergétiques, du chocolat etc. et **bien sûr du pain** pour faire des sandwiches.

Les pique-niques peuvent se **transporter dans des boîtes recyclables**, sans papier aluminium, ni film plastique.

Laitages, fromages, charcuterie à la découpe (jambon), œufs durs, mayonnaise se conservent mal en dehors du frigo.

Les boissons gazeuses ne désaltèrent pas et sont d'un faible apport diététique.

Canettes, bouteilles en verre, bouteilles en plastique font mauvais ménage avec la nature et devront être transportées jusqu'au retour pour être recyclées.



COMMENT CHOISIR SON MATERIEL ?

Il est recommandé de **ne pas économiser sur la qualité du sac de couchage ni des chaussures de marche**, tous deux indispensables au bien-être de l'enfant !

► Sac de couchage

Le duvet doit offrir au minimum une protection efficace jusqu'à -6°.

La température de confort doit se situer aux alentours de 0 à 4°C.

Même si les enfants ne dorment jamais dehors à ces températures extrêmes, **il est important d'avoir un duvet de très bonne qualité contre les nuits froides et humides.**

Comme le sac à dos, le duvet servira de nombreuses années. On peut également acheter un sac intérieur en polaire pour les grands froids mais ils peuvent se révéler assez volumineux...

► Le sac à dos

Beaucoup de marques sont disponibles sur le marché. Certaines proposent des sacs avec une durée de vie garantie.

Le 35 litres conviendra parfaitement pour les week-ends mais il sera toutefois trop petit pour les camps.

Un 55-65 litres aura un usage plus durable et grandira (bretelles réglables) avec votre enfant qui pourra s'en servir longtemps, même une fois devenu ado / éclairé / aîné.

► Le tapis de sol

Il est **en mousse** (léger, peu cher) **ou auto-gonflant** (plus cher, plus lourd, à éviter pour les petits pas trop costauds). Inutile de prendre un oreiller.



► La gamelle

Ronde, **toute simple en alu**, elle contient, une tasse en alu ou en inox et des couverts.

► Les chaussures de marche

Elles sont **montantes**, de préférence **"Water-proof"** et **respirantes**.

Inutile d'acheter du Gore-Tex. En revanche éviter les chaussures de marche en toile ou les baskets qui n'offrent pas assez de maintien aux chevilles ou de protection au bout des pieds.

► Le canif

Le vénérable **couteau suisse** à fait ses preuves. Il s'en trouve même à bout rond pour les plus jeunes...). Sont interdits à tous : couteaux à cran d'arrêt, lames de plus de 7 cm.

► Les habits

Les bermudas les pantalons, les pulls en laine, les chaussettes montantes et chaussures de marche peuvent se trouver aussi bien dans les magasins généralistes que dans des boutiques dédiés au campisme.

TOUT LE MATERIEL EST DISPONIBLE A LA BOUTIQUE UNIONISTE SUR WWW.EEUDF.ORG

PAGES PRATIQUES

L'ATELIER COUTURE



Les insignes cousus sur les chemises de vos enfants ont tous une place et leur importance. Ils sont remis à chaque enfant aux moments appropriés.

Chaque insigne peut se coller (au risque de disparaître après quelques lavages) ou encore mieux se coudre, c'est fastidieux mais plus durable, la durée de vie d'une chemise éclairieur ou louveteau étant de 4 ans en moyenne. Les louveteaux peuvent ainsi s'exercer à l'art de la couture avec l'aide de leurs parents tandis que l'éclaireur saura se débrouiller seul...

Placement des insignes communs à tous : (louveteaux, éclaireurs, responsables, cadres)

- Bande de groupe** : porte le nom du groupe local en lettres d'or sur fond bleu marine, cousue sur la manche droite, en dessous de la couture d'épaule.
- Insigne régional** sur la manche droite à deux doigts environ au dessous de la bande de groupe.
- Insigne du mouvement** : au milieu de la poche gauche.
- Bande du Scoutisme Français** : au-dessus de la poche droite.
- Insigne de l'OMMS** pour les éclaireurs, **AMGE** pour les filles : au milieu de la poche droite.



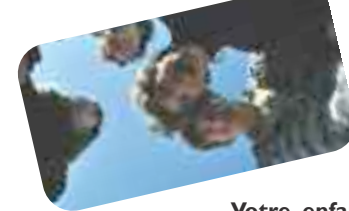
Placement des insignes spécifiques aux louveteaux :

- **Le loup de sizaine** : sur la manche gauche en dessous de la couture.
- **La trace de loup** : la trace de loup se place sous le loup de sizaine.

Placement des insignes spécifiques aux éclaireurs :

- **Insignes de spécialités** : sur la manche gauche, par rangs de trois à partir de trois doigts au-dessous de la couture d'épaule.

LE SCOUT EST L'AMI DE TOUTES LES BÊTES...



Mon enfant a été piqué par des tiques, que faire ?

Certaines tiques peuvent transmettre la maladie de Lyme surtout dans l'est de la France, parfois en Ile de France. Si votre enfant a été piqué au cours d'un week-end ou pendant le camp d'été son responsable vous préviendra. Au retour d'un week-end n'attendez pas plus de 24h pour vérifier soigneusement votre enfant sur toute la surface du corps : la tique préfère les replis (genoux, aine, coudes, cou, zones génitales, oreilles)... De manière générale une tique doit être retirée (avec un tire-tique et sans éther) dans les délais les plus brefs et le point de piqûre désinfecté.

Alors si vous trouvez des tiques pas de panique ! Vérifiez d'abord les points suivants avant de courir chez le médecin !

► J'ai trouvé et enlevé une tique adulte ...

Vous constatez, entre 3 jours et 6 semaines après la piqûre, l'apparition d'une auréole rouge ou rougeur annulaire plus ou moins grande qui s'étend autour du point de piqûre : Signe caractéristique d'une piqûre de tique infectée mais qui n'apparaît que dans 50% des cas : non traitée, l'auréole va se transformer en érythème migrant, c'est à dire qu'elle va s'agrandir; couvrir une cuisse, un bras, une fesse, une joue, rester de petite taille, rester plusieurs jours ou semaines ou disparaître très rapidement mais ... elle peut aussi attendre jusqu'à deux ans avant de réapparaître.

• Conseil : photographiez la rougeur (au cas où celle-ci disparaîtrait rapidement) pour la montrer au médecin, puis prenez rendez-vous chez votre généraliste habituel qui prescrira les antibiotiques adéquats.

Votre enfant présente des symptômes grippaux : Les symptômes grippaux se déclenchent généralement dans les 10 jours qui suivent la piqûre et se manifestent entre autres par : fièvre, courbatures, douleurs articulaires, maux de gorge, violents maux de tête, fatigue, sensation d'épuisement, ganglions, boutons, fourmillements. Ces symptômes sont présents dans la plupart des cas de piqûre de tique infectée.

• Conseil : prenez rendez-vous chez votre médecin qui prescrira les antibiotiques adéquats.

► En cas de doute ...

Il n'y a pas eu d'auréole rouge, il n'y a pas eu de symptômes grippaux, la tique n'était pas infectée.

• Conseil : inutile de se rendre chez le médecin.

Vous découvrez un point noir central entouré d'une auréole rouge (50% des cas). C'est une tique nymphe infectée qui a piqué.

• Conseil : prenez rendez-vous chez votre médecin qui prescrira les antibiotiques adéquats.

Attention que vous trouviez ou non une tique, s'il y a eu transmission d'infection, des réactions grippales apparaissent dans presque tous les cas mais l'auréole rouge n'apparaît que dans 50% des cas.

N.B : Il faut 4 à 6 semaines après la piqûre de tique infectée pour que les anticorps se développent dans le sang. Comme les tests sérologiques de Lyme sont basés sur la recherche d'anticorps, tout examen de sang fait avant ce délai donnera des résultats négatifs qui pourraient entraîner le médecin à faire un faux diagnostic et à ne pas prescrire de traitement au début de l'infection.

Si le médecin connaît bien la maladie de Lyme, il basera son diagnostic sur les symptômes cliniques et non sur les résultats sérologiques.

La piqûre de tique, l'éventuelle auréole rouge et la sensation de grippe sont des symptômes cliniques suffisants pour prononcer un diagnostic de maladie de Lyme et prescrire un traitement. Il n'est pas utile d'attendre les résultats de la sérologie pour le faire.



NOS GESTES ECO-CITOYENS



► Co-voiturage

Afin de réduire l'impact écologique de leurs activités, les EEUDF ont fait le choix de promouvoir le co-voiturage. A cette fin, une carte interactive des enfants de votre unité est accessible dans l'intranet du mouvement (www.eeudf.org > intranet > système d'information). Elle vous permettra d'organiser un co-voiturage efficace avec les membres de votre groupe qui se trouvent le plus proches de votre domicile.

► Transports en commun

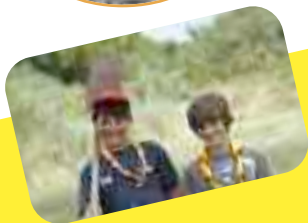
Les unités s'efforcent d'emprunter les transports en commun chaque fois que cela est possible.

► Réduction de déchets.

Les EEUDF préconisent la réduction des déchets à la source :

C'est le premier réflexe à avoir. Évitez les suremballages et les sacs jetables autant que possible. Triez vos déchets de façon à avoir des matériaux recyclables homogènes :

- | | |
|-----------------------|------------------------------|
| a. papier, cartons | d. métaux |
| b. verre | e. piles (collecte spéciale) |
| c. déchets organiques | f. plastiques |



COMMUNIQUER

► Le site web officiel

Le site officiel des EEUDF se trouve à l'adresse suivante : www.eeudf.org .

Il permet de rester informé de l'actualité du Mouvement en temps réel, de commander tout le matériel et les tenues à la boutique unioniste.

Le site national permet également d'accéder à la fiche de son/ses enfants afin d'en rectifier les informations essentielles (pour cela utiliser le prénom.nom + son numéro d'adhérent) ou de consulter la carte interactive pour le co-voiturage.

► Les revues

La cotisation annuelle permet à chaque enfant de recevoir la revue de sa branche :

- **Kotick** pour les louveteaux
- **Bivouac** pour les éclaireurs
- **Catalyse** le blog des aînés

► Les newsletters

Les parents et les cadres ont aussi leurs publications qu'ils reçoivent par mail :

- **La lettre des parents**
- **La lettre des cadres locaux**



SOUTENIR

► Le calendrier

Chaque année les EEUDF éditent un calendrier qui est vendu par les adhérents de chaque groupe local.

L'essentiel du produit de la vente des calendriers **beneficie directement aux Unités et aux Groupes locaux**. Une petite partie contribue au financement de l'échelon régional, qui assure une mission de soutien aux Groupes.

La réalisation de ce calendrier a fait l'objet d'une démarche innovante d'éco-conception, destinée à limiter au maximum son impact environnemental. Le calendrier est **imprimé sur du papier recyclé, avec des encres végétales**.

► Dons et legs

Reconnue d'utilité publique, l'association est habilitée à recevoir des dons et legs.

Les EEUDF bénéficient du soutien d'un réseau de donateurs, dont l'aide représente actuellement près de 30% des ressources de l'association, lui permettant notamment de financer la création de nouveaux groupes locaux.

Pourquoi ne pas prolonger votre soutien au scoutisme unioniste ?

Pour en savoir plus, découvrez **l'Espace donateurs sur www.eeudf.org**.



FOIRE AUX QUESTIONS

Mon enfant ne connaît personne, j'ai peur qu'il se retrouve seul...

Le scoutisme permet à chacun de progresser à son rythme. La pédagogie propre à chaque tranche d'âge encourage chacun, même les plus timides à se lancer dans un projet ou à prendre la parole en groupe pour donner son avis.



Mon enfant fait encore pipi au lit, je ne crois pas qu'il pourra faire le camp d'été...

Les responsables accompagnent tous les enfants dans leur quête d'autonomie. En cas de problèmes d'énurésie ou d'encoprésie, ils aident l'enfant qui a besoin de se changer ou mettre des protections la nuit. Ils veillent également à protéger son intimité, y compris pendant le camp et les activités d'année afin que l'enfant prenne confiance en lui, à son rythme.

Je connais un jeune homme/une jeune femme qui souhaiterait découvrir le scoutisme et faire de l'animation, est-ce possible ?

Il est tout à fait possible pour un adulte qui n'a jamais fait de scoutisme et qui souhaite encadrer les enfants de rejoindre les EEUdF. Il sera reçu par le conseiller de groupe et le responsable d'unité. Ils pourront lui présenter le Projet Educatif, lui expliquer comment se déroulent les activités et les formations. Si cela lui plaît, il pourra faire une sortie d'essai avec l'équipe.



Le spectacle de mon fils/ma fille tombe le même jour que la sortie...

Si votre enfant fait aussi du sport ou de la musique, pensez à communiquer les dates des activités scouts au professeur ou à l'entraîneur au plus tôt, il est souvent possible de les prendre en compte dès le début de l'année. Si vraiment le spectacle tombe le même jour que la sortie, pensez à prévenir le responsable concerné suffisamment à l'avance.



Mon enfant à une fête d'anniversaire le même jour que la sortie, comment faire ?

L'équipe ou la sizaie compte sur la présence de votre enfant pour la bonne marche des jeux, des services, des prises de décisions à chaque activité... En l'encourageant à privilégier son activité scout, vous l'aidez à grandir et à faire des choix, parfois difficiles (les anniversaires sont tellement tentants...).



Mon enfant a de mauvaises notes / se comporte mal à l'école / à la maison, je crois qu'il vaut mieux qu'il n'aille pas à la prochaine activité...

Les activités permettent aux enfants de décompresser, de prendre du recul et de la distance par rapport aux conflits qui peuvent les préoccuper au quotidien. En jouant, mimant, construisant, ils vont pouvoir échafauder des « solutions » et acquérir des compétences qui leur permettront de résoudre certains dilemmes plus facilement.



LEXIQUE ET MOTS-CLEFS



► **ACM / Accueil collectif de mineurs** : Désignation générale de toutes structures accueillant des mineurs de plus de 6 ans en dehors du temps scolaire; les activités et les camps de scoutisme sont un type d'ACM. Toutes les activités de vos enfants sont déclarées à Jeunesse et Sports en tant qu'accueil de scoutisme.

► **A.G. / Assemblée Générale** : Instance décisionnelle suprême ayant lieu une fois par an, dans laquelle on retrouve des représentants des membres adhérents, responsables, conseillers de groupe, équipiers régionaux, les parents-délégués ainsi que les membres du conseil d'administration.

► **A.M.G.E. / Association Mondiale des Guides et Éclaireuses** à laquelle sont inscrits les membres féminins et **O.M.M.S. Organisation Mondiale des Mouvements Scouts** auquel sont inscrits nos membres masculins.

► **Ass.Loc / Assemblée locale** : A lieu annuellement dans chaque groupe local, et permet aux louveteaux et éclaireurs d'être représentés, par leurs parents, dans les instances régionales et nationales.

► **AREGI / Assemblée régionale** : A lieu annuellement dans chaque région, et permet aux différents membres y participant d'être représentés dans les instances décisionnelles nationales (CA, AG)

► **B.A.F.A. et B.A.F.D / Brevet d'Aptitude aux Fonctions d'Animateur et Brevet d'Aptitude aux Fonctions de Directeur** : Diplômes délivrés par J&S, indispensables pour l'encadrement et la direction des ACM.

► **B.C. / Branche Cadette** : Représente la tranche d'âge des 8-12 ans, les louveteaux.

► **B.M. / Branche Moyenne** : Représente la tranche d'âge des 12-16 ans, les éclaireurs.

► **B.A. / Branche Aînée** : Représente la tranche d'âge des 16-19 ans, les aînés.



► **C.G.L. / Conseiller de Groupe Local** : Nommé par l'ER et généralement un adulte bénévole de plus de 25 ans, il coordonne le Groupe Local et est responsable de son bon fonctionnement et de sa pérennité.

► **C.L. / Cadre local** : Adulte bénévole, adhérent du Mouvement, qui prend en charge une responsabilité particulière au sein du groupe local.

► **Coordo ou Coordonnateur (régional)** : Elu par l'AREGI avec son équipe régionale, ce bénévole à la responsabilité d'administrer et animer sa Région

► **E.E.U.d.F / Eclaireuses et Eclaireurs Unionistes de France** : Association de scoutisme membre du Scoutisme Français.

► **E.R. / Equipe Régionale** : Groupe de personnes bénévoles élues en AREGI par les responsables et cadres d'une région, chargé d'animer la région et de suivre les groupes locaux.

► **Explo / Exploration** : Activité organisée en autonomie sous certaines conditions, reconnue par Jeunesse et sports.

► **Froissartage** : Technique d'assemblage de bois n'utilisant ni clous, ni colle.

► **J. & S. / Ministère de la Jeunesse, des Sports et de la Vie Associative** : Administration dont dépendent les associations de jeunesse et d'éducation populaire, qui délivre les autorisations et agréments nécessaires à nos activités.

► **Installs / Installations** : Tout ce qui est construit (généralement en bois) par les équipes et les responsables lors des week-ends, minicamps et grand-camps d'été.

► **Moment spi / Moment spirituel** : Moment de réflexion, de partage et de témoignage autour d'un texte biblique.

► **P.E. / Projet Educatif** : Texte officiel des EEUdF, voté à l'AG de Tonneins (janvier 99), et présentant les objectifs et moyens éducatifs du Mouvement.

► **RO / Rapport d'orientation** : Texte fixant les grandes orientations du Mouvement. Voté à l'AG 2008.





CALENDRIER

DATES À REPORTER

► Les activités de tous mes enfants d'un seul coup d'œil ...

	Prénom de l'enfant	Prénom de l'enfant	Prénom de l'enfant	Prénom de l'enfant
septembre				
octobre				
novembre				
décembre				
Janvier				
Février				
Mars				
Avril				
Mai				
Juin				
Juillet				
août				

NE PAS OUBLIER...

DATES À REPORTER

► L'agenda de mon groupe local d'un seul coup d'œil ...

- La prochaine réunion de parents
- L'Assemblée locale
- L'Assemblée régionale
- Les Lumières de Bethléem
- L'Assemblée générale
- Le grand coup louveteau
- Le grand coup éclaireur
- Le grand coup aîné

► Les coordonnées utiles

- Le conseiller de groupe
- Le trésorier de groupe
- Responsable de Meute
- Responsable d'unité
- Responsable d'équipe aînée
- Pasteur.....
- Pour le co-voiturage
- L'adresse du site local

► pense-bête

Le siège national des EEUDF :
 15 rue Klock, 92110, Clichy
 Téléphone : 01 42 70 52 20
 mail : contact@eeudf.org





**EDUCATION
DURABLE**
DEPUIS 1911



**Secrétariat National
des Eclaireuses et Eclaireurs
Unionistes de France**

15 rue Klock 92110 Clichy

Tel. : 01 42 70 52 20

Fax : 01 47 30 40 30

www.eeudf.org

contact@eeudf.org

Ce livret vous est remis par

le groupe Local de :

Contact :

© Conception graphique : Galia Sandrine



Mouvement
professionnel
des enseignants
unifiés de France

Union
Nationale
des Professeurs
de l'Enseignement
Libre



www.eeudf.org - Réseau national d'unités locales et de groupes de l'Enseignement Français



Impression sur papier recyclé, avec des encres végétales.